



## **Naturinventering och skötselansvisning, Kåtorp, Habborsby 2:2, Tjörns kommun**

2008-09-09

Naturinventering och skötselansvisning, Kåtorp, Habborsby 2:2, Tjörns kommun

2008-09-09

Beställare: Hällingsjö Hus och Byggvaror AB

Projektledare Jan Svensson

Konsult: Norconsult AB  
Box 8774  
402 76 Göteborg

Uppdragsledare Bo Harlen  
Handläggare Niklas Egriell

Uppdragsnr: 990-338 002

Filnamn och sökväg: \\norconsult.no\dfs\SWE\Data-U\Uppdrag\Tjörn\Habborsby  
2-2\338002\0-mapp\Beskrivningar\Utredningar -  
PM\Natur\Naturinventering Kåtorp.doc

Kvalitetsgranskad av: Ola Sjöstedt

Tryck: Norconsult AB

# Innehållsförteckning

<b>1</b>	<b>Bakgrund</b> .....	<b>4</b>
<b>2</b>	<b>Naturvärden</b> .....	<b>4</b>
	Allmän beskrivning av naturförhållanden .....	4
	Funna arter .....	4
	Samlad naturvärdesbedömning .....	6
<b>3.</b>	<b>Skadeförebyggande åtgärder</b> .....	<b>7</b>
<b>4.</b>	<b>Förslag till skötselplaner</b> .....	<b>7</b>
	Skötselområde 1.....	7
	Skötselområde 2.....	8
	Skötselområde 3.....	8
	Skötselområde 4.....	9
	<b>Litteraturlista</b> .....	<b>9</b>
	<b>Bilagor</b> .....	<b>9</b>

## 1 Bakgrund

Hällingsjö Hus och Byggvaror AB har planer på ett bostadsområde på fastigheten Habborsby 2:2, Tjörns kommun. Norconsult AB har fått i uppdrag att ta fram ett förslag till detaljplan för planerat bostadsområde.

I samband med detaljplanearbetet har Länsstyrelsen i Västra Götaland belyst att det kan finnas sk biotopskyddade områden och värdefulla arter i berört område. Området utgör en ängs- och hagmark som finns utpekad som värdefull i Länsstyrelsens ängs- och hagmarksinventering (Länsstyrelsen i Göteborgs och Bohusläns rapport 1989:3). Ängs- och hagmarken finns också beskriven i Jordbruksverkets ängs- och betesmarksinventering 2002-2004 och i Tjörns kommuns naturvårdsprogram 2008. Vid Norconsults naturinventering i augusti 2008 observerades inga betesdjur i området. Däremot fanns spillning från nötkreatur som uppskattningsvis var något år gammal. Området är inhägnat.

Norconsult har på uppdrag av Hällingsjö Hus och Byggvaror utfört en naturinventering i berört område. Inventeringen utfördes den 18 augusti 2008 av biolog Niklas Egriell. Denna rapport redovisar resultaten från naturinventeringen samt ger förslag till skötselåtgärder för vissa delområden i föreslagna detaljplan.

## 2 Naturvärden

### Allmän beskrivning av naturförhållanden

Området som berörs består av ett odlingslandskap med en småbruten betesmark (huvuddelen av området), ett bergsområde i sydväst och en åker/vall i sydväst. Området utgör en ängs- och hagmark som finns utpekad som värdefull i Länsstyrelsens ängs- och hagmarksinventering (Länsstyrelsen i Göteborgs och Bohusläns rapport 1989:3). Ängs- och hagmarken finns också beskriven i Jordbruksverkets ängs- och betesmarksinventering 2002-2004 och i Tjörns kommuns naturvårdsprogram 2008. Söder om området går väg 723 mot Kållekärr och vidare mot Skärhamn. Väster och öster om området ligger ett fåtal bostadshus och några mindre gårdar.

### Funna arter

Vid naturinventeringen hittades inga rödlistade eller fridlysta växtarter. Däremot hittades flera mindre ytor med relativt intressanta, för naturliga ogödslade fodermarker vanliga arter såsom ängsvädd (*Succisa pratensis*), blåklocka (*Campanula rotundifolia*), brokförgätmigej (*Myosotis discolor*) och grå ögontröst

(*Euphrasia nemorosa*). Dessa arter hittades på ytor som låg i de mer höglänta eller sluttande delarna av området. Dessutom hittades ett exemplar av den typiska hagmarksväxten svinrot (*Scorzonera humilis*).

Andra intressanta arter som noterats vid tidigare inventeringar är vårspärgel (*Spergula morisonii*) och jungfrulin (*Polygala vulgaris*), (Hultengren S, 1989). samt ärenpris (*Veronica officinalis*) och stagg (*Nardus stricta*), (Johnson T, 2002).

I den sydöstra delen av området ligger ett område med mycket berg i dagen och ett stort inslag av en (*Juniperus communis*). Här fanns också ett visst inslag av ljung (*Calluna vulgaris*) och tall (*Pinus sylvestris*). Detta område bedömdes i första hand ha betydelse för landskapsbilden.

I de mer låglänta delarna av området hittades inga ur naturvårdssynpunkt intressanta arter. Den öppna plana marken i anslutning till den stora vägen bedömdes som gödselpåverkad och saknade botaniska naturvärden.

Nedan följer en tabell med exempel på arter som hittades vid Norconsults naturinventering:

Tabell 1. Exempel på arter funna vid Norconsults naturinventering

Höglänta ogödslade fodermarker (områdena a-d i bilaga 1) S=Signalart enl Jordbruksverket	
Ängsvädd ( <i>Succisa pratensis</i> )	S
Blåklocka ( <i>Campanula rotundifolia</i> )	
Brokförgätmigej ( <i>Myosotis discolor</i> )	
Grå ögontröst ( <i>Euphrasia nemorosa</i> )	S
Svinrot ( <i>Scorzonera humilis</i> )	S
Rödclint ( <i>Centaurea jacea</i> )	
Kärleksört ( <i>Sedum telephium</i> )	
Bergsyra ( <i>Rumex acetosella</i> )	
Styvmorsviol ( <i>Viola tricolor</i> )	
Röllika ( <i>Achillea millefolium</i> )	
Svartkämpar ( <i>Plantago lanceolata</i> )	
Gråfibbla ( <i>Hieracium pilosella</i> )	

<b>Bergigt område i sydost (skötselområde 3 i bilaga 2)</b>
En ( <i>Juniperus communis</i> )
Tall ( <i>Pinus sylvestris</i> )
Ljung ( <i>Calluna vulgaris</i> )
<b>Mer låglänta delvis gödselpåverkade områden (såsom skötselområde 2 i bilaga 2)</b>
Tuvtåtel ( <i>Deschampsia cespitosa</i> )
Veketåg ( <i>Juncus effusus</i> )
Blodrot ( <i>Potentilla erecta</i> ), delvis mer höglänt terräng.
Åkertistel ( <i>Cirsium arvense</i> )
Älggräs ( <i>Filipendula ulmaria</i> )
Kråkvicker ( <i>Vicia cracca</i> )
Apel ( <i>Malus domestica</i> )

S = Signalart för värdefulla ängs- och betesmarker enligt Jordbruksverket.

De ytor som bedömdes som särskilt itressanta ur naturvårdssynpunkt finns redovisade i bilaga 1, karta med naturvärden.

## Samlad naturvärdesbedömning

Ängs- och hagmarken har framförallt vissa botaniska naturvärden kopplade till oögdslade fodermarker i de mer höglänta delarna av området. Inga rödlistade eller fridlysta arter hittades dock. Även om denna typ av natur är relativt vanlig på Tjörn, kan den anses som värdefull ur naturvårdssynpunkt och inte minst för landskapsbilden.

Ängs- och hagmarken har klass 3 (1-3) i Länsstyrelsens ängs- och hagmarksinventering och klass 2 (1-3) i Tjörns kommuns naturvårdsprogram, där klass 1 innebär högsta naturvärde.

Utifrån tidigare dokumenterade värden och genomförd inventering av berört naturområde har en samlad bedömning av naturvärdena gjorts. Till hjälp har en särskild värdepyramid utvecklad av GF-Konsult, numera Norconsult, använts (se bilaga 4). Området bedöms ha naturvärden enligt kategori C "Område med större lokala naturvärden" enligt Norconsults värdepyramid. Värdekärnorna är markerade i bilaga 1.

### 3. Skadeförebyggande åtgärder

Det är framförallt i de mer höglänta, delvis sandiga områdena, ofta med små bergytor i dagen som vi funnit de ur naturvårdssynpunkt värdefulla ytorna. Därför bör särskild hänsyn tas till dessa vid åtgärdsarbetet.

Följande skadeförebyggande åtgärder föreslås för att minska de negativa effekterna på värdefulla ytor och arter:

- Ingrepp i de i bilaga 1 utpekade områdena (a-d) minimeras.
- Inget dagvatten, dräneringsvatten eller annat vatten som kan vara påverkat av gödning eller föroreningar leds över de värdefulla ytorna.
- En damm/våtmark som kan rena dagvattnet och gynna den biologiska mångfalden anläggs i det i bilaga 2 utpekade skötselområde 2. Dammen görs ca 1,5 meter djup i mitten och 0,5 meter djup i kanterna. Svagt sluttande strandbrinkar anläggs. Ingen makadam eller tätduk anläggs på botten eller i kantzoner.
- De stenar som tas bort i samband med genombrottet i stenmuren läggs som ett stenröse i soligt läge i anslutning till dammen, i det i bilaga 2 utpekade skötselområde 2.
- Endast miljöanpassade hydrauloljor används i maskinerna vid anläggandet. Handlingsplan för läckage av petroleumprodukter upprättas.
- Ekologiskt sakkunnig medverkar vid utförandet.

### 4. Förslag till skötselanvisningar

I bilaga 2 redovisade skötselområden (1-4) föreslås skötas enligt nedanstående anvisningar

#### Skötselområde 1

Här finns en relativt torr näringsfattig hävdad blomsterrik sluttning utmed en traktorväg och befintlig stenmur, upp mot en bergbrant. Arter som blåklocka, ängsvädd, brokförgätmigej och grå ögontröst. Denna sluttning föreslås skötas genom:

- Ingen grävning, schaktning, sprängning eller fyllning sker i området.
- Enstaka enar i områdets östliga del gallras bort för att minska barrnings- och skuggeffekter.
- Bärbuskar, som t ex nypon sparas, liksom någon apfel och kvarvarande del av stenmuren.

- Området slås varje år, tidigast den 15 juli, med i första hand lie eller slätterbalk, i andra hand en högt inställd gräsklippare med välslipade knivar. Det slagna gräset ligger kvar och torkar i några dagar innan det samlas upp och förläggs långt ifrån de värdefulla ytorna.
- Ingen gödsling sker.
- Inget dagvatten eller annat av bostadsområdet påverkar vatten leds över ytan.

## Skötselområde 2

Här finns en gödselpåverkad gräsmark som sannolikt nyttjats som åker eller vall. Området har potential att vara värdefullt för både dagvattenrening och i viss mån groddjur och fågel. Denna föreslås skötas genom:

- Gräsmarken slås regelbundet med t ex slätterbalk eller en högt inställd gräsklippare varje år.
- Vatten- och strandvegetation i anlagd damm/våtmark tillåts komma upp, men kan slås av ner till någon meters höjd fr o m 15 juli. Tre sjättedelar (spridda flikar) av strandzonen slås ner till markhöjd. Rensning av botten, med uppläggning/spridning av massor på omgivande gräsmark, kan behöva ske på sikt. Det bör då göras under oktober-februari och helst halva dammen ena året och andra halvan andra året för att underlätta återetablering av djur- och växter.
- Stenar från den raserade delen av stenvallen förläggs till solig plats i anslutning till dammen. Vegetation som skuggar stensamlingen slås med exempelvis lie eller trimmer. Ett fåtal döda eller röjda träd av t ex björk förläggs i direkt anslutning till röset.
- Ingen gödsling sker.
- Dagvatten som leds till dammen bör inte innehålla nämnvärt med kemikalier från t ex biltvätt eller oljeläckage.

## Skötselområde 3

Består av ett bergsområde med rikligt med enbuskar och ganska mycket tall och ljung. Området föreslås skötas genom:

- Ingen grävning, schaktning, sprängning eller fyllning sker i området.
- En grundläggande röjning av sly, inklusive klen björk.
- En röjning av ca 50 % av förekommande en- och tallvegetation. Om det är möjligt säkerhetsmässigt, kan en vårbränning av vegetation ske för att gynna ljungen.
- I övrigt en regelbunden röjning så att berg och ljung blottas och en mosaik av en, ljung och berg upprätthålls.
- Ingen gödsling sker.



## Skötselområde 4

Här finns en relativt torr näringsfattig hävdad blomsterrik sluttning upp mot en bergbrant. Arter som svinrot och rikligt med ängsvädd finns i området. Denna sluttning föreslås skötas genom:

- Ingen grävning, schaktning, sprängning eller fyllning sker i området med de högsta naturvärdena (område c och d i bilaga 1).
- Sly och mindre björkar gallras bort för att minska skuggeffekter.
- Området slås varje år, tidigast den 15 juli, med i första hand lie eller slätterbalk, i andra hand en högt inställd gräsklippare med välslipade knivar. Det slagna gräset ligger kvar och torkar i några dagar innan det samlas upp och förläggs långt ifrån de värdefulla ytorna.
- Ingen gödsling sker.
- Inget dagvatten eller annat av bostadsområdet påverkat vatten leds över områdena med de högsta naturvärdena (område c och d i bilaga 1).

## Litteraturlista

Bergil C et al, 2008. Naturvårdsprogram för Tjörns kommun. Norconsults rapport Juni 2008.

Mossberg B et al, 1992. Den nordiska floran.

Hultengren S, 1989. Ängar och hagar på Tjörn. Länsstyrelsen i Göteborg och Bohusläns rapport 1989:3.

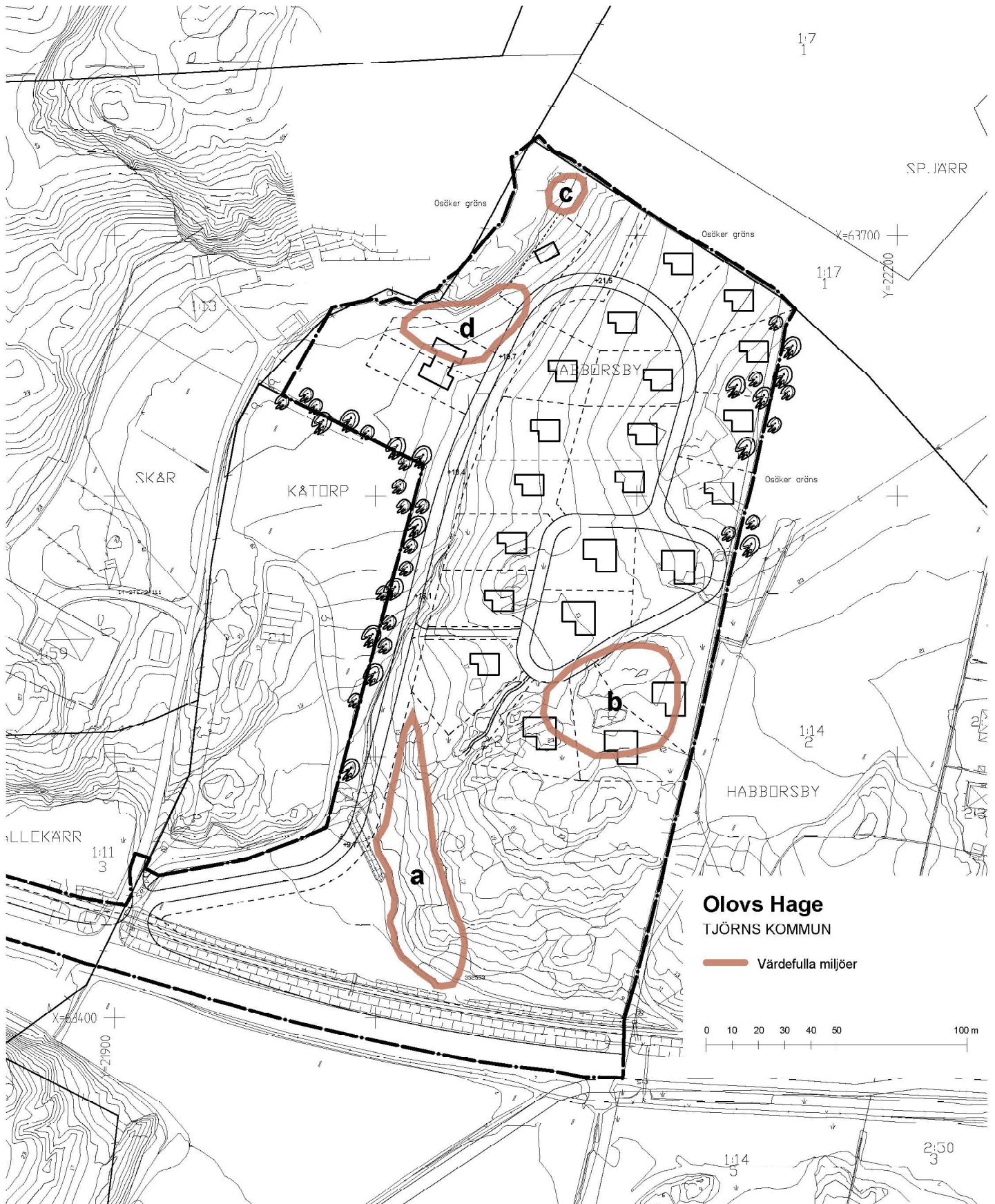
Johnsson T, 2002. Jordbruksverket. TUVÅ, databas, utdrag 2008. Ängs och betesmarksinventeringen 2002-2004.

## Bilagor

1. Karta med markerade, ur naturvårdssynpunkt värdefulla ytor.
2. Karta med föreslagna markerade skötselområden.
3. Fotosamling med foton från området.
4. Norconsults värdepyramid.

# Bilaga 1

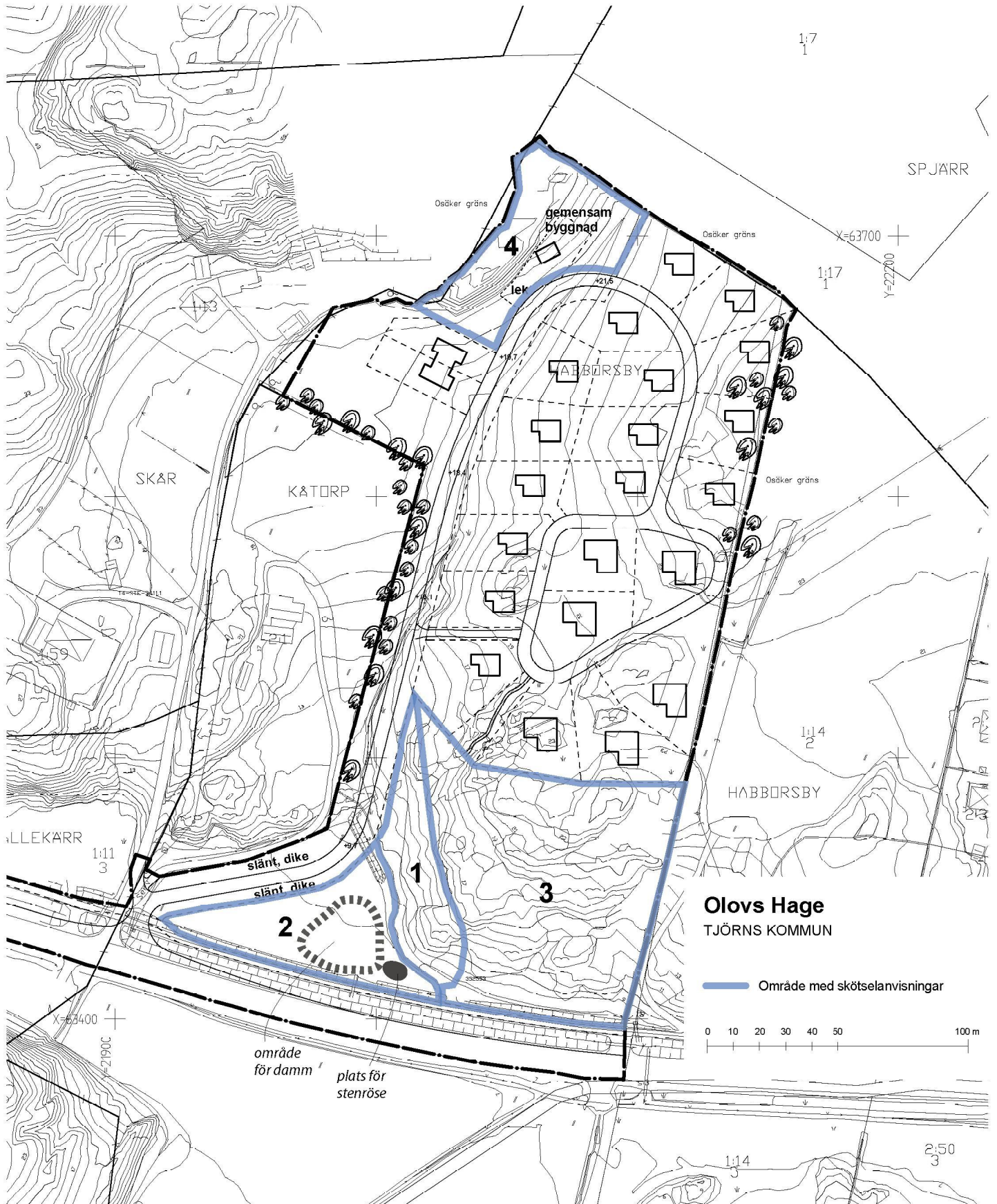
Karta med markerade, ur naturvårdssynpunkt värdefulla ytor





## Bilaga 2

Karta med föreslagna markerade skötselområden



## Fotosamling med foton från området.



*Foto 1. Plats där stenvuren skall öppnas för genomfart.*



*Foto 2. Del av dike/svacka där viss omgrävning och eventuellt kulvertering planeras.*

### **Norconsult AB**

Theres Svensson gata 11

Box 8774, 402 76 Göteborg

031 – 50 70 00, fax 031-50 70 10

[www.norconsult.se](http://www.norconsult.se)





*Foto 3. Exempel på ur naturvårdssynpunkt värdefull yta bortom enen (område d i bilaga 1)*



*Foto 4. Gränsen mellan skötselområde 1 (höger) och 2 (vänster) i bilaga 2.*



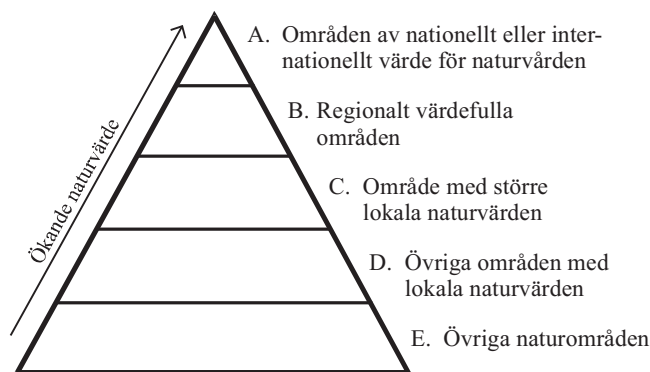
*Foto 5. Låglänt gödselpåverkat område (skötselområde 2 i bilaga 2) där våtmarksanläggning och stenröse föreslås.*



*Foto 6. Ängsvädd, en signalart som växte på flera av de ur naturvårdssynpunkt intressanta ytorna (a,b och d i bilaga 1).*



# Värdepyramid för bedömning av naturvärden



## A. OMRÅDEN AV NATIONELLT ELLER INTERNATIONELLT VÄRDE FÖR NATURVÅRDEN

Områden angivna som riksintresse för naturvården enligt beslut av Naturvårdsverket. Riksintressena behandlas i 3 kap 6 § miljöbalken (MB). Vissa områden är av nationellt och internationellt intresse som konventionsområde för våtmarker (CW-områden, Ramsarkonventionen) och/eller Natura 2000-områden enligt EU:s art- och habitatdirektiv respektive fågeldirektiv.

### Hänsyn vid exploatering

*Ambitionen skall alltid vara att undvika ingrepp i områdena. Då områdena ofta är stora kan dock graden av allvarlighet av ett ingrepp variera beroende på vilket avsnitt som berörs och vilken karaktär verksamheten har.*

## B. REGIONALT VÄRDEFULLA NATUROMRÅDEN

Omfattar regionalt värdefulla områden enligt de länsvisa naturvårdsplaner som olika länsstyrelser eller kommunalförbund utarbetat. Grovt sett omfattas värdeklass 1-3. Vidare bör i de flesta fall områden enligt naturtypsinventeringar av ädellövskogar, ängs- och hagmarker, våtmarker och grusförekomster (grovt sett värdeklass 1-2) liksom områden med rödlistade djur- och växtarter, hotkategori CR, EN och VU ingå. Hela eller delar av områdena får anses vara "ekologiskt särskilt känsliga områden" enligt MB. Områdena omfattas i stort av 3 kap 3 och 6 §§ MB.

### Hänsyn vid exploatering

*Ambitionen skall alltid vara att undvika ingrepp i områdena. Då områdena ibland är stora kan dock graden av allvarlighet av ett ingrepp variera beroende på vilket avsnitt som berörs och vilken karaktär verksamheten har.*

## C. OMRÅDEN MED STÖRRE LOKALA NATURVÄRDEN

Områden enligt kommunala naturvårdsprogram, områden enligt naturtypsinventeringar av ädellövskogar, ängs- och hagmarker, våtmarker m m (grovt sett värdeklass 3-4). Vidare ingår sådana arealmässigt mindre områden som kan klassas som nyckelbiotoper och sådana som hyser rödlistade djur och växter, hotkategori NT. Områdena kan tillhöra kategorin "ekologiskt särskilt känsliga områden" och omfattas då av 3 kap 3 § MB.

### Hänsyn vid exploatering

*Ingrepp i områdena bör undvikas.*

## D. ÖVRIGA OMRÅDEN MED LOKALA NATURVÄRDEN

Omfattar områden med lokala naturvärden. Detta omfattar t ex restbiotoper i odlingslandskapet, skogsbestånd med intressanta karaktärer såsom större lövinslag, viss trädkontinuitet etc. I vissa fall kan områdena utgöra skyddszoner eller spridningszoner till värdefullare naturområden. Punktobjekt som äldre grova träd kan ingå liksom vissa vattenmiljöer och i övrigt intressanta naturtyper eller lokaler med mindre vanliga växter och djur som inte inryms under kategori A-C.

### Hänsyn vid exploatering

*Ingrepp i områdena bör så långt möjligt undvikas. I många fall bör det vara möjligt att spara områdena inom ramen för en exploatering eller verksamhet.*

## E. ÖVRIGA NATUROMRÅDEN

Områden som inte innehåller några stora specifika naturvärden utöver de värden som vardagsnaturen i sig representerar. Den arealmässigt största delen av naturmarken i landskapet ingår i denna kategori. Mindre inslag av intressanta naturkvaliteter kan dock finnas även här. Naturvärdena kan också öka med tiden.

### Hänsyn vid exploatering

*Ingrepp i områdena ger mindre allvarliga effekter från naturvårdssynpunkt så länge det inte rör sig om exploatering av omfattande ytor. En exploatering kan också begränsa den framtida potentialen hos ett områdes naturvärden. En avvägning får göras gentemot andra intressen.*



**Norconsult AB**

Theres Svensson gata 11

Box 8774, 402 76 Göteborg

031 – 50 70 00, fax 031-50 70 10

[www.norconsult.se](http://www.norconsult.se)